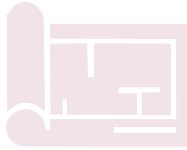


المراكز الأفريقية لمكافحة الأمراض و الوقاية منها (Africa CDC)
إرشاداتٌ حول إنشاء عُنابر العزل الخاصة
بالحالات المصابة بفيروس كورونا المستجد
[COVID-19]

يوليو ٢٠٢٠م



نطاق

يتزايد عدد الحالات المصابة بفيروس كورونا المستجد [COVID-19] في إفريقيا، وقد تجاوز عدد الحالات في العديد من البلدان عدد أسرة المستشفيات المتاحة. وبسبب التدفق، تستخدم العديد من البلدان الخيام أو تحوّل المباني القائمة إلى عنابر العزل. تقوم هذه الوثيقة بتبسيط إرشادات منظمة الصحة العالمية بشأن مراكز علاج العدوى التنفسية الحادة الوخيمة (SARI) والمقصود أن تكون متاحة للعاملين في الرعاية الصحية وصناع القرار وغيرهم ممن يريدون لمحة سريعة عن المتطلبات الرئيسية لمركز العزلة الخاصة بمرض فيروس كورونا المستجد

المقدمة

تهدف هذه الوثيقة إلى تقديم إرشادات حول كيفية إعداد عنابر العزلة لإدارة المرضى الذين يعانون من مرض فيروس كورونا المستجد [COVID-19]. تتماشى مع استراتيجيات منظمة الصحة العالمية للوقاية من العدوى ومكافحتها للحد من انتقال بمرض فيروس كورونا المستجد [COVID-19] في مرافق الرعاية الصحية على أساس طريقة الانتقال (٢).

فيروس السارس ٢ المتلازمة التنفسية الحادة الوخيمة [SARS-CoV٢]، هو الفيروس الذي يسبب مرض فيروس كورونا المستجد [COVID-19]، ينتقل في المقام الأول من خلال قطرات وطرق الاختلاط (١). ومع ذلك، فإنه تنتج بعض الإجراءات التي يتم إجراؤها في أماكن الرعاية الصحية الهباء الجوي الذي قد يجعل الفيروس ينتقل عن طريق الهواء وقادراً على الانتشار على مسافاتٍ أطول. وتتضمن هذه العلاجات البخاخات، وشفط إفرازات الجهاز التنفسي، والتنبيب الرغامي.

بالإضافة إلى توفير خدمات رعاية المرضى المتقدمة المطلوبة، فيحتم على مرافق الرعاية الصحية ومراكز العلاج التي تدعم المرضى المصابين بأمراض خطيرة:

١. الحصول على مساحة أرضية كافية للفصل بين أسرة المرضى؛

٢. الفصل بشكلٍ كافٍ بين المرضى المصابين بمرض فيروس كورونا المستجد [COVID-19] عن المرضى الآخرين غير المصابين؛

٣. إدارة تدفق الأفراد والمرضى الآخرين لتجنب الاختلاط غير الضروري مع المرضى الذين يعانون من مرض فيروس كورونا المستجد [COVID-19]؛

٤. توفير مساحة كافية لموظفي الرعاية الصحية وارتداء المعدات الواقية وعدم ونزعها؛

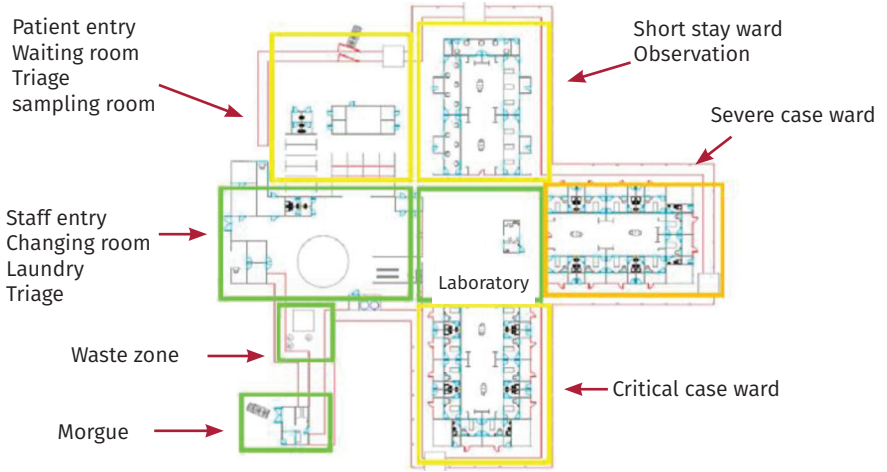
٥. توفير العلاج المناسب للهواء التنفسي من منطقة العلاج؛

٦. التعامل مع النفايات الطبية المحتملة والتخلص منها بشكل صحيح؛

٧. الحصول على المرافق المناسبة بالمياه النظيفة الكافية لغسل اليدين والتخلص من مياه الصرف الصحي؛

٨. وتوفير المواد الكافية لمكافحة الآفات والقوارض.

يضم مركز العلاج المثالي ، على النحو الموصى به من قبل منظمة الصحة العالمية ، جميع هذه المتطلبات في مجمع واحد مصمّم خصيصاً لهذا الغرض (٤). يتم تقديم مثال توضيحي في الشكل (١).



Patient entry = دخول للمريض , Waiting room = غرفة الانتظار , Triage Sampling room = غرفة الفرز لأخذ العينات ,

Staff entry = دخول الموظفين , Changing room = غرفة لتغيير الملابس , Laundry = الغسيل Triage = الفرز

Waste zone = منطقة النفايات

Morgue = المشرحة ,

Short stay ward Observation = للملاحظة عبر الإقامة القصيرة , Severe case ward = عبر للحالة الشديدة ,

Critical case ward = عبر للحالات الحرجة

الشكل (١): خطة للخدمات والمرافق للغرض المثالي قامت ببناء المركز لعلاج التهابات الجهاز التنفسي الحادة الوخيمة (٤)

المفاهيم الوظيفية



١. على الموظفين الذين لا يرتدون معدات الوقاية الشخصية (PPE) عدم الاختلاط بالمرضى أو مع الموظفين الذين يرتدون معدات الوقاية الشخصية الذين يقومون برعاية المرضى. يجب فصل مناطق ارتداء الملابس عن مناطق انتزاعها ، مع مداخل ومخارج منفصلة ، وبعيداً عن مناطق المرضى (٥).
٢. إن تجمع الحالات حسب الشدة حيث يسمح بتدفق العمل بكفاءة والاستخدام الفعال للمعدات. كما يمكن أن تسمح باستخدام أكثر كفاءة للأفراد.

الحد الأدنى من متطلبات تصميم المرفق



بغض النظر عما إذا كان مرفق الرعاية الصحية الحالي يتم تكييفه للاستخدام في رعاية المرضى المصابين بمرض فيروس كورونا المستجد [COVID-19] المتأثرين بشدة، أو يتم إنشاء مرفق مؤقت خارجياً ، يجب تضمين بعض المناطق المحددة في تصميم المرفق. يجب أن لا تكون هذه المناطق المحددة في مكانٍ واحدٍ مع مركز العزل ولكن يجب أن تكون قريبة بما يكفي لضمان سير العمل بكفاءة وأمان.

الموقع

- إذا لم يكن مركز العزل موجوداً في مرفقٍ صحيٍّ:
 - تأكد من أن الموقع به تصريف المياه جيد ، ولا يحتوي على منسوب مياه مرتفع على بعد ٣٠ متراً على الأقل من أي نهر أو مسطح مائي لتجنب الفيضان.
 - تأكد من أن الأرض مسطحة ومستوية، وليست حجرية وليست في مكب النفايات مع الكثير من المواد العضوية.
- إذا كنت في مرفقٍ صحيٍّ:
 - اختر موقعاً قريباً بقدر الإمكان من المدخل الرئيسي للتركز على المداخل كلها.
 - تأكد من الوصول الجيد للمرضى والموظفين مع ضمان الأمن.
 - اختر منطقة يمكن فصلها عن عامة المرضى بما في ذلك المناطق المنفصلة للانتظار.

- ينبغي أن يكون الوصول إلى المياه الجارية النظيفة، والكهرباء، والمرحاض، ومرافق التخلص من النفايات الآمنة.
- يجب أن تكون قريبة من وحدة العناية المركزة (ICU) لسهولة نقل المرضى الذين يصابون بأعراض خطيرة.
- ينبغي أن يكون الوصول سهلاً إلى المعمل، والصيدلة، والغسيل والمشرحة إذا كان داخل مرفق صحي. إذا لم يكن مركز العلاج في نفس موقع مرفق صحي، فيجب أن يحتوي على جميع هذه العناصر.

تصميم

- التخطيط للتدفق الأحادي الاتجاه للمرضى والزوار.
- يجب تحديد مناطق الموظفين بوضوح وفصلها عن مناطق المرضى.
- يجب أن يتدفق الهواء من المناطق النظيفة إلى المناطق القذرة ويجب أن يكون ٦٠ لترًا / الثانية / المريض لمناطق المريض المعتدلة الخفيفة و ١٦٠ لترًا / الثانية / المريض للعنابر الشديدة ووحدة العناية المركزة.
- تأكد من أن جميع التشطيبات، والأثاث، والمعدات الخاصة برعاية المرضى يمكن تنظيفها وتطهيرها بسهولة.
- سوف يختلف التصميم اعتماداً على ما إذا كان عبر العزل هو مركز إحالة أو يتلقى الدخول المباشر للمستشفى. وإذا تم إدخاله بشكل مباشر، فسوف يشمل المرافق لفرز المرضى ما يلي:

● ينبغي تنظيم المناطق المحددة على النحو التالي:

- قسم الفرز (الفحص)، منطقة انتظار المريض، وحجرة الانتظار
- الإستقبال
- دخول الموظفين وغرفة تغيير الملابس (لارتداء ونزع معدات الوقاية الشخصية)
- عنابر منفصلة للمرضى المصابين بالحالات المؤكدة والمشتبه فيهم
- غرفة تخزين لكواشف التنظيف في المناطق منخفضة ومرتفعة الخطورة
- منطقة خاصة للخروج من المستشفى
- معمل
- منطقة / مكتب تسليم الطاقم الطبي
- صيدلية
- مشرحة
- الغسيل
- منطقة إدارة النفايات
- منطقة خاصة لسيارة الإسعاف



على منطقة الفرز أن تكون لدبها ما يلي:

- النقطة الأولى للاختلاط بالمريض قبل الدخول إلى المرقق؛
- غرفة جيدة التهوية أو مساحة مخصصة أو يمكن أن تكون خارج المبنى ؛
- منطقة الموظفين ومنطقة المريض ؛
- أن يكون على الأقل بين إخصائي الرعاية الصحية والمريض واحد (1) متر على الأقل . يمكن وضع حاجز شبكي بين المريض والعامل الصحي المجمععي (HCW)؛
- درجة حرارة أو جهاز إلكتروني لقياس درجة الحرارة "بدون لمس" ؛
- معدات الوقاية الشخصية PPE(5) (مثل الأقنعة الطبية) ؛
- مرافق نظافة اليدين مثل فرك اليدين الكحولي (ABHR) أو / ومحطة غسل اليدين بالماء الجاري والصابون؛
- معدات لتطهير الأسطح (6)
- لافتات واضحة وقابلة للقراءة لتوجيه المرضى إلى منطقة الفرز وحجز الخليج.

منطقة الانتظار للمريض يجب أن تكون غرفة جيدة التهوية أو يمكن أن تكون منطقة مخصصة في مكان مفتوح. يمكن إعطاء المرضى مقصورات فردية. إذا كان المرضى معاً في منطقة واحدة يجب أن تكون هناك مسافة قدرها (1) متر على الأقل بين كل شخص. يمكن للمرافق النظر في وضع علامات على المناطق باستخدام أشرطة ملونة أو طباشير أو طلاء. يجب تطهير المكان بعد كل مريض.

غرفة خاصة للعزل / الانتظار هو منطقة مؤقتة يجب أن تكون قريبة من منطقة الفحص لشخص يشتبه في إصابته بمرض فيروس كورونا المستجد [COVID-19] [للانتظار إذا كان يحتاج إلى نقل إلى منشأة أخرى.

الاستقبال ينبغي أن يكون قريباً من المدخل. يجب أن يكون لدى موظف الاستقبال رؤية واضحة للمدخل ويساعد على توجيه المرضى إلى غرفة الانتظار. يعمل موظف الاستقبال بشكل وثيق مع فريق الفرز لضمان التدفق السليم للمريض.

مدخل الموظفين هو أول تحكم إداري للوقاية من العدوى ومكافحتها (IPC) لأن ذلك هو المكان الذي يحدث فيه فحص درجة الحرارة ونظافة اليدين بالنسبة للموظفين.

- كما يمنع الدخول غير المصرح به لضمان الفصل بين الموظفين والمرضى.
- يجب أن تكون واسعة وجيدة التهوية.

على غرف التغيير أن تكون لديها:

- مفصولة لمناطق ذكور وإناث؛
- كبيرة بما يكفي لتجنب الاكتظاظ ويجب أن تكون جيدة التهوية؛
- مفصولة بباب؛
- يفضل أن يكون لها ضغط أعلى من الممر أو أن يتم فصله بغرفة انتظار ذات ضغط أعلى أو ذات تهوية طبيعية جيدة؛
- مجاور لعنبر العزل؛
- رفوف مناسبة لمعدات الوقاية الشخصية النظيفة؛
- مرافق لنظافة اليدين والتخلص من النفايات.

عناصر العزل يجب أن تكون للحالات المؤكدة والمشتبه فيها في منطقة منفصلة لا يتدد عليها الغرباء / الزوار. إذا أمكن ذلك، فإنه يجب أن يكون الوصول إلى عنبر العزل من خلال سلام رفع / حراسة مخصصة. لا ينبغي أن يكون في نفس العنابر ما بعد الجراحة ، ووحدات حديثي الولادة ، والعنابر المخصصة للولادة، والعنابر مع المرضى المستضعفين. يجب أن تكون أبواب الدخول والخروج منفصلة وعليها علامات واضحة. يجب أن تكون هناك لافتات واضحة على الباب تشير إلى أن المساحة هي منطقة العزل.

غرف مفردة

يجب ألا تكون الحالات المشتبه فيها بمرض فيروس كورونا المستجد [COVID-19] في نفس العنبر كالحالات المؤكدة بإصابة مرض فيروس كورونا المستجد [COVID-19].

- يفضل إدخال الحالات المشتبه فيها في غرف المستشفى المفردة جيدة التهوية. عندما يكون ذلك غير ممكن، يمكن إدخالها في العنابر مع حاجز فاصل بين كل سرير أو مساحة لا تقل عن (1) متر (3 أقدام) من حافة سرير إلى آخر.
- يجب أن تحتوي الغرف على حمام ومرحاض داخلي.

- يوصى بالتهوية الطبيعية، ومع ذلك، فإنه حيث يتم استخدام مكيفات الهواء لراحة المريض، يجب أن تكون عادمة نحو المساحات بعيداً عن تدفق الناس.
- في حالة عدم توفر أنظمة الضغط السلبي، تكون التهوية الطبيعية مقبولة أو غرفة مفردة مكيفة الهواء بها عادم إلى الخارج بعيداً عن مناطق حركة الإنسان. تجنب إعادة تدوير الهواء. يجب تغيير فلاتر مكيف الهواء بانتظام وفقاً لتوصية صاحب المعمل
- يمكن وضع مروحة مروحة مستخرجة في الغرفة لتوجيه تدفق الهواء إلى الخارج.
- لا يوصى بمراوح السقف.
- يجب أن تكون هناك غرفة جيدة التهوية بالقرب من العنبر بمساحة كافية للموظفين للارتداء والخلع دون اكتظاظ.

عنابر مفتوحة

يمكن إدخال المرضى الذين تأكدت إصابتهم بفيروس السارس ٢ المتلازمة التنفسية الحادة الوخيمة [SARS-CoV٢] في نفس العنبر إذا لم تكن الغرف الفردية متاحة. قد تكون العنابر عبارة عن نوع عنبر للدخالية الواسعة ولكن يجب تقسيمها إلى أجنحة. يجوز أن يكونوا في الخيام أو المباني المجتمعية، على سبيل المثال الفنادق أو قاعات المدينة أو المدارس. فمتطلبات الحالات الخفيفة، والمتوسطة، والحادة، والحرارة متشابهة باستثناء منطقة التهوية والمسافة بين المرضى. على لجميع العنابر أن تكون لديها:

- توفير ما يكفي من المياه النقية، ومرافق الصرف الصحي، والنظافة الصحية، والكهرباء، والاتصالات دون انقطاع
- مرحاض واحد على الأقل لكل ٢٠ مريضاً ؛
- نظام ملائم للتخلص من النفايات عليها رموز بالألوان ؛
- في عنابر الحالات الخفيفة / المعتدلة ، ٦٠ لترًا / ثانية لكل مريض (٥) تدفق هواء للتهوية الطبيعية ؛
- أسرَّة لا تقل عن (١) متر على حدة بين المرضى.
- في العنابر التي تحتوي على حالات شديدة / حرجة ، ١٦٠ لتر / ثانية لكل تدفق هواء للمريض من أجل التهوية الطبيعية ؛
- إذا كانت التهوية الميكانيكية قيد الاستخدام ، فيجب أن يكون تدفق الهواء على الأقل (١٢) تغييرًا / ساعة. يجب أن ينبعث الهواء في الخارج. لا ينبغي إعادة تدويره. يجب ألا تكون نقطة الانبعاث بالقرب من مأخذ الهواء أو النوافذ أو حيث توجد حركة مرور بشرية.

- عنابر شديدة / حرجة مع أسرة مفصولة على الأقل (٢) متر من الحافة إلى الحافة (متطلبات المساحة للأعداد المتزايدة من المعدات المستخدمة في إدارة الحالات) ؛
- يجب أن يكون هناك أثاث ومعدات مخصصة لمنطقة العزل للحد من الانتقال إلى المستشفيات. إذا كان ذلك ممكناً، يجب أيضاً أن يكرس العاملون في الرعاية الصحية للعنابر المخصصة للعزل ،

غرفة اخذ العينات

هذا هو المكان الذي يتم فيه أخذ عينات من المعامل الخاصة بمرض فيروس كورونا المستجد [COVID-19]؛ يمكن إجراء أخذ العينات في منطقة الفرز إذا كان هناك مساحة كافية. يوصى بالحجرات الفردية جيدة التهوية مع تهوية طبيعية أو تهوية مختلطة مع فلتر HEPA من أجل الهواء العادم. يجب وضع علامة واضحة على كل مقصورة ، ويجب تنظيفها وتطهيرها بعد كل مريض لتجنب انتقال المرض.

خدمات التنظيف في المناطق النظيفة والقدرة هي مساحة مخصصة ومصممة في كل عنبر (منطقة العزل) وفي منطقة الموظفين (منطقة نظيفة). تستخدم هذه المنطقة لتخفيف المطهرات، وتخزين وإعادة تجهيز معدات التنظيف و اللوازم القابلة لإعادة الاستخدام. يجب أن تكون لديها إضاءة جيدة وأن تكون جيدة التهوية مع ما يكفي من إمدادات المياه والطاقة ونظام إدارة النفايات. يجب أن يكون لديها مرافق نظافة اليدين (٢).

المنطقة الخاصة بإخراج المرضى من المستشفى الذين يستعدون للخروج من المنزل (٧،٣) . يجب أن تكون هناك نافذة واسعة على كلا الجانبين لضمان التهوية الطبيعية الكافية. يجب أن تكون نقاط غسل اليدين متاحة عند نقطة الدخول والخروج.

سيارة الإسعاف يجب أن يكون لها جناح عند مدخل وخروج المريض، وأن تكون قريباً من منطقة العزل / الانتظار.



١. طرق انتقال الفيروس المسبب لمرض فيروس كورونا المستجد [COVID-19]: الآثار المترتبة على توصيات منظمة الصحة العالمية عن الوقاية من العدوى ومكافحتها (IPC)؛ ٢٩ مارس ٢٠٢٠م.

19-<https://www.who.int/publications-detail/modes-of-transmission-of-virus-causing-covid-19> IGO ٣,٠ implications-for-ipc-precaution-recommendations CC BY-NC-SA

٢. الوقاية من العدوى ومكافحتها أثناء الرعاية الصحية عند الاشتباه في مرض فيروس كورونا المستجد [COVID-19]، إرشادات جنيف: منظمة الصحة العالمية؛ ٢٠٢٠م

technical-guidance//٢٠١٩-<https://www.who.int/emergencies/diseases/novel-coronavirus-2019/technical-guidance> IGO ٣,٠ infection-prevention-and-control CC BY-NC-SA

٣. التدبير العلاجي السريري للعدوى التنفسية الحادة الوخيمة (SARI) عند الاشتباه في الإصابة بمرض فيروس كورونا المستجد [COVID-19]: إرشادات مؤقتة WHO. ٢٠١٩-١,٢٧-٢٠١٩-nCoV-clinical-٢٠٢٠,٤-eng.

٤. مركز علاج التهابات الجهاز التنفسي الحادة: دليل عملي لإنشاء وإدارة مركز علاج سريع ومرفق فحص سريع في مرافق الرعاية الصحية. جنيف: منظمة الصحة العالمية؛ ٢٠٢٠م

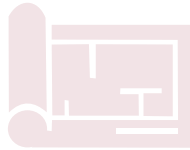
IGO ٣,٠ CC BY-NC-SA: IGO ٣,٠ WHO/٢٠١٩/nCoV/SARI_treatment_center-٢٠١٩/WHO). الترخيص:

٥. الاستخدام الرشيد لمعدات الوقاية الشخصية ضد مرض فيروس كورونا المستجد [COVID-19] والاعتبارات خلال النقص الحاد: إرشادات مؤقتة IGO ٣,٠ CC BY-NC-SA

٦. المراكز لمكافحة الأمراض والوقاية منها و ICAN. أفضل الممارسات للتنظيف البيئي في مرافق الرعاية الصحية في الإعدادات المحدودة الموارد. أتلانتا، جورجيا: وزارة الصحة والخدمات الإنسانية الأمريكية، المركز لمكافحة الأمراض والوقاية منها؛ كيب تاون، جنوب أفريقيا: الشبكة الإفريقية لمكافحة العدوى؛ ٢٠١٩م. متاح على: <https://www.cdc.gov/hai/prevent/resource-limited/environmental-cleaning.html>

<http://www.icanetwork.co.za/icanguideline> ٢٠١٩

٧. المركز الأوروبي لمكافحة الأمراض والوقاية منها. إرشادات للخروج من المستشفى وإنهاء العزل في سياق الانتقال المجتمعي الواسع لمرض فيروس كورونا المستجد [COVID-19]، ٨ أبريل ٢٠٢٠م. ستوكهولم: المركز الأوروبي لمكافحة الأمراض والوقاية منها؛ ٢٠٢٠م.



AFRICA CDC
Centres for Disease Control and Prevention
Safeguarding Africa's Health



Africa Centres for Disease Control and Prevention (Africa CDC), African Union Commission
Roosevelt Street W21 K19, Addis Ababa, Ethiopia

 +251 11 551 7700  africacdc@africa-union.org  www.africacdc.org  [africacdc](https://www.facebook.com/africacdc)  [@AfricaCDC](https://twitter.com/AfricaCDC)